

2018년도 제1차(수시분) 공유재산 관리계획안 검 토 보 고 서

2018. 3.

1. 제안이유

- 『**사창시장 고객지원센터 건립**』은 현 사창시장 고객지원센터가 30년 이상 노후 건물로 활용가치가 현저히 낮아 사창시장 활성화를 위해 고객지원센터를 확장 건립하고자 함.

- 『**충북 청주전시관 건립**』은 KTX오송역, 청주공항 등 전국 교통의 중심인 오송에 전시관을 건립하여 고부가가치 산업인 MICE산업을 육성하여 지역산업 진흥 견인 역할 및 오송 지역 경쟁력 강화를 위한 충북 청주전시관을 건립하고자 함.

- 『**산업단지형 공동직장어린이집 건립·기부채납**』은 오창과학산업단지 내 근로자들의 육아부담을 해소시키고, 보육의 공공성을 높이고자 공단에서 시유지 부지에 산업단지형 공동직장 어린이집을 건립하여 시에 기부채납·운영하고자 함.

- 『**내수읍 농촌중심지 활성화 사업(내수생활문화센터 건립)**』은 내수읍 농촌중심지 활성화 사업의 일환으로 소재지의 거점 기능 강화 및 주민 편의 증진을 위해 내수읍 소재지 내 내수생활문화센터를 건립하고자 함.

- 『미원면 농촌중심지 활성화 사업(건강증진센터 조성 등)』은 미원면 소재지의 거점 기능 강화 및 주민 편의 증진을 위해 미원면 소재지 내 건강증진센터 및 그린에너지 광장, 약물내기 쉼터를 조성하고자 함.
- 『안전이저수지 수해복구 공사』는 집중호우로 인한 수해피해를 항구복구하여 시설물 이용자의 편의와 안전을 도모하고, 추가적인 재해발생 예방 및 안정적인 농촌용수 확보·공급을 위해 안전이저수지 수해복구 공사 편입토지를 매입하고자 함.
- 『성주시립요양병원 부대시설 확충』은 정부의 치매 국가책임제 국정과제 실현의지에 맞추어 노령인구 증가와 더불어 급증하는 치매환자를 적극 유치하기 위해 기존 병상 중 50%를 치매전문 병상으로 전환하고, 치유숲길(연못), 케어팜(치유농장), 야외공연장 등 부대시설을 확충하여 환자 및 보호자들에게 정신적 치유 공간을 제공하고자 함.
- 『응덕농업기계종합관리소 신축』은 농업인이 필요로 하는 임대농업기계 시설을 지역 근거리에 설치하기 위해 농업인이 많은 청주시 서북부지역에 농업기계종합관리소를 신축하고자 함.

「공유재산 및 물품 관리법」 제10조, 「공유재산 및 물품 관리법 시행령」 제7조, 「청주시 공유재산 관리 조례」 제12조에 따라 2018년 제1차(수시분) 공유재산 관리계획을 수립, 청주시의회 의결을 구하고자 함.

2. 사업별 주요내용

1) 사창시장 고객지원센터 건립

○ 사업목적 및 용도

- 사업목적 : 전통시장 및 지역경제 활성화
- 사업용도 : 회의실, 상인교육장, 키즈카페, 화장실 등 고객 편의 제공

○ 위 치 : 서원구 사창동 **, **

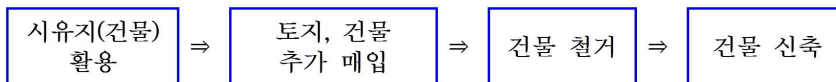
○ 사업기간 : 2018. 4.~12.

○ 소요예산 : 1,823백만원(부지매입 330, 건물매입 370, 철거비 200, 건축비923)

○ 사업규모

- 토 지 : 390㎡, 2필지
- ※ 기이 부지매입 : 185㎡/추가 매입: 205㎡
- 건 물 : 연면적 400㎡, 3층(지하 1, 지상 3)

○ 사업 진행절차



○ 추진경위

- 2017. 2. : 2018. 전통시장 시설현대화 사업 추진계획
- 2017. 2. : 2018. 전통시장 시설현대화 사업 공모 신청
- 2017. 11. : 공모 선정 및 정부예산안 확정
- 2018. 1. : 입지선정위원회 심사(원안가결)
- 2018. 2. : 공유재산심의회 심사(원안가결)

○ 연도별 투자계획

(단위 : 천원)

연도 재원별	소 계	2018.	2019.	2020.	2021. 이 후	비 고
계	1,823,000	1,823,000				
국 비(지특)	1,093,800	1,093,800				
도 비	182,300	182,300				
시 비	546,900	546,900				

○ 재원비

(단위 : 천원)

구 분	재원별	계	토 지	건 물	기 타	비 고
세 입	계					
	국 비	해	당	없	음	
	도 비					
	시 비					
세 출	계	1,823,000	330,000	923,000	570,000	
	국 비	1,093,800	198,000	553,800	342,000	
	도 비	182,300	33,000	92,300	57,000	
	시 비	546,900	99,000	276,900	171,000	

○ 기준가격 명세

(단위 : m²/천원)

연번	지 번	지목	지 적	취득(처분) 면 적	예정가격 (공시가격)	비 고
계	1동			205	330,000 (194,627)	토지
1	사창동 **	대	205	205	330,000 (194,627)	
계	1동			469.68	370,000 (70,300)	건물 매입
1	사창동 **	대		469.68	370,000 (70,300)	
계	2동			865.32	200,000	건물 철거
1	사창동 **	대		469.68	120,000	
2	사창동 **	대		395.64	80,000	
계	1동			400	923,000	건물 신축
1	사창동 ** 등 2필지	대		400	923,000	

○ 기대효과

- 쾌적한 시장 환경 조성 및 고객 편의 제공
- 고객지원센터의 효율적 활용을 통한 시장 및 지역경제 활성화

○ 향후계획

- 2018. 3. : 실시설계 용역
- 2018. 4. : 감정평가
- 2018. 5. : 보상
- 2018. 7. : 착공
- 2018. 12. : 준공

□ 위치도



□ 현황사진



2) 충북 청주전시관 건립

○ 사업목적 및 용도

- 사업목적 : 충북 청주전시관 건립 부지 확보 및 신축
- 사업용도 : 국제 회의 및 각종 전시 등 다목적 활용이 가능한 전시관 건립

○ 위 치 : 흥덕구 오송읍 궁평리 **번지, 만수리 **번지 일원

○ 사업기간 : 2017. 1.~2021. 12.

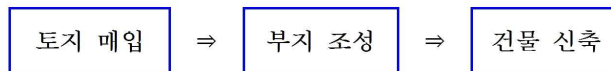
○ 소요예산 : 140,000백만원 (부지매입·조성비 60,000, 건축비 80,000)

○ 사업규모

- 토 지 : 182,191㎡, 221필지
- 건 물 : 연면적 40,176㎡, 2층(지하 1, 지상 2)

구 분	내 용	비고
전 시 실	10,368㎡, 3분할, 600부스, 층고12m	1F
회 의 실	대회의실, 중회의실(분할방식), 세미나실 등	2F
부속시설	기계·전기실, 사무실, 판매시설, 임대시설 등	B1, 1~2F
주 차 장	2,494대(지하 414대, 지상 1,980대)	B1, 외부

○ 사업진행절차



○ 추진경위

- 2016. 10.~12. : 청주시-충북도 공동 추진 협의(10회)
- 2017. 3. 2. : 충북 청주전시관 건립계획 수립
- 2017. 3. 24. : 충북 청주전시관 공동추진 협약(청주시-도)
- 2017. 6. 16. : 개발행위 허가제한 지역 지정 및 지형도면 고시
(충청북도 고시 제2017-159호)
- 2017. 7. 28. : 공유재산심의회 의결
- 2017. 8. 16. : 전시발전협의회 심의 통과(산업통상자원부)
- 2017. 8. 14. : 타당성조사 약정 체결(한국지방행정연구원)
※ 조사기간 : ~2018. 2. 13.
- 2017. 12. 6. : 오송산단 산업단지 관리계획 변경승인 신청(국토부)

○ 연도별 투자계획

(단위 : 천원)

연도 재원별	소 계	기이 투자	2018.	2019.	2020.	2021. 이 후
계	140,000,000	16,000,000	15,000,000	30,000,000	35,000,000	44,000,000
국비(광특)						
도 비	70,000,000	16,000,000		15,000,000	17,500,000	21,500,000
시 비	70,000,000		15,000,000	15,000,000	17,500,000	22,500,000

○ 재원비

(단위 : 천원)

구분	재원별	계	토지	건물	기타	비고
세입	계					
	국비	해	당	없	음	
	도비					
	시비					
세출	계	140,000,000	60,000,000	80,000,000		
	국비					
	도비	70,000,000	30,000,000	40,000,000		
	시비	70,000,000	30,000,000	40,000,000		

○ 기준가격 명세

(단위 : m³/천원)

연번	지 번	지목	지 적	취득(처분) 면 적	예정가격 (공시가격)	비 고
계	221필지		235,295.1	182,191	39,463,000 (19,584,061)	
1	홍덕구 오송읍 궁평리 **	구	14,169.0	485.6	(15,685)	무상귀속
2	홍덕구 오송읍 궁평리 **	도	536.0	17.4	(562)	무상귀속
3	홍덕구 오송읍 궁평리 **	철	268.0	158.0	(5,135)	무상귀속
4	홍덕구 오송읍 궁평리 **	도	2,113.0	281.4	(9,089)	무상귀속
5	홍덕구 오송읍 궁평리 **	답	356.0	356.0	(40,976)	
6	홍덕구 오송읍 궁평리 **	답	533.0	533.0	(61,348)	
7	홍덕구 오송읍 궁평리 **	답	486.0	486.0	(48,260)	
8	홍덕구 오송읍 궁평리 **	답	1,511.0	1,511.0	(171,952)	
9	홍덕구 오송읍 궁평리 **	철	53.0	53.0	(2,062)	무상귀속
10	홍덕구 오송읍 궁평리 **	도	973.0	374.7	(12,103)	무상귀속
11	홍덕구 오송읍 궁평리 **	도	485.0	311.7	(10,068)	무상귀속
12	홍덕구 오송읍 궁평리 **	도	198.0	193.0	(6,234)	무상귀속
13	홍덕구 오송읍 궁평리 **	도	962.0	164.1	(5,300)	무상귀속
14	홍덕구 오송읍 궁평리 **	도	1,657.0	16.3	(526)	무상귀속
15	홍덕구 오송읍 궁평리 **	도	2,652.0	637.5	(20,591)	무상귀속
16	홍덕구 오송읍 궁평리 **	답	190.0	190.0	(21,869)	
17	홍덕구 오송읍 궁평리 **	답	692.0	692.0	(80,410)	
18	홍덕구 오송읍 궁평리 **	도	413.0	212.6	(6,867)	무상귀속
19	홍덕구 오송읍 궁평리 **	도	1,867.0	550.3	(17,775)	무상귀속
20	홍덕구 오송읍 궁평리 **	전	1,821.0	1,821.0	(184,467)	
21	홍덕구 오송읍 궁평리 **	전	936.0	936.0	(94,817)	
22	홍덕구 오송읍 궁평리 **	전	2,783.0	2,783.0	(323,385)	
23	홍덕구 오송읍 궁평리 **	전	1,078.0	1,078.0	(117,286)	
24	홍덕구 오송읍 궁평리 **	전	3,435.0	3,435.0	(369,606)	
25	홍덕구 오송읍 궁평리 **	전	3,352.0	3,352.0	(332,854)	
26	홍덕구 오송읍 궁평리 **	전	1,481.0	1,481.0	(157,875)	
27	홍덕구 오송읍 궁평리 **	전	1,834.0	1,834.0	(185,784)	
28	홍덕구 오송읍 궁평리 **	전	942.0	942.0	(95,425)	
29	홍덕구 오송읍 궁평리 **	창	660.0	660.0	(95,832)	
30	홍덕구 오송읍 궁평리 **	전	3,436.0	3,436.0	(369,714)	
31	홍덕구 오송읍 궁평리 **	전	1,617.0	1,617.0	(172,372)	
32	홍덕구 오송읍 궁평리 **	구	96.0	96.0	(23,693)	무상귀속
33	홍덕구 오송읍 궁평리 **	전	56.0	56.0	(15,008)	
34	홍덕구 오송읍 궁평리 **	목	1,287.0	1,287.0	(224,839)	
35	홍덕구 오송읍 궁평리 **	대	396.0	396.0	(82,962)	
36	홍덕구 오송읍 궁평리 **	전	1,200.0	1,200.0	(127,920)	
37	홍덕구 오송읍 궁평리 **	전	79.0	79.0	(7,845)	
38	홍덕구 오송읍 궁평리 **	전	145.0	145.0	(14,399)	
39	홍덕구 오송읍 궁평리 **	전	42.0	42.0	(9,811)	
40	홍덕구 오송읍 궁평리 **	전	13.0	13.0	(1,304)	
41	홍덕구 오송읍 궁평리 **	전	43.0	43.0	(4,313)	
42	홍덕구 오송읍 궁평리 **	전	585.0	585.0	(62,361)	
43	홍덕구 오송읍 궁평리 **	전	1,276.0	1,276.0	(136,022)	
44	홍덕구 오송읍 궁평리 **	전	2,046.0	2,046.0	(203,168)	

연번	지 번	지목	지 적	취득(처분) 면 적	예정가격 (공시가격)	비 고
45	홍덕구 오송읍 궁평리 **	전	982.0	982.0	(104,681)	
46	홍덕구 오송읍 궁평리 **	전	1,167.0	1,167.0	(124,402)	
47	홍덕구 오송읍 궁평리 **	전	922.0	922.0	(92,477)	
48	홍덕구 오송읍 궁평리 **	전	13.0	13.0	(1,291)	
49	홍덕구 오송읍 궁평리 **	전	850.0	850.0	(91,460)	
50	홍덕구 오송읍 궁평리 **	전	2,813.0	2,813.0	(299,866)	
51	홍덕구 오송읍 궁평리 **	전	1,451.0	1,451.0	(157,869)	
52	홍덕구 오송읍 궁평리 **	전	2,036.0	2,036.0	(206,247)	
53	홍덕구 오송읍 궁평리 **	전	1,911.0	1,911.0	(187,278)	
54	홍덕구 오송읍 궁평리 **	도	807.0	243.0	(7,849)	무상귀속
55	홍덕구 오송읍 궁평리 **	전	357.0	357.0	(38,413)	
56	홍덕구 오송읍 궁평리 **	전	1,962.0	1,962.0	(227,984)	
57	홍덕구 오송읍 궁평리 **	전	2,056.0	2,056.0	(208,273)	
58	홍덕구 오송읍 궁평리 **	전	588.0	588.0	(59,564)	
59	홍덕구 오송읍 궁평리 **	전	324.0	324.0	(32,821)	
60	홍덕구 오송읍 궁평리 **	전	337.0	337.0	(34,138)	
61	홍덕구 오송읍 궁평리 **	전	479.0	479.0	(48,523)	
62	홍덕구 오송읍 궁평리 **	전	1,094.0	1,094.0	(110,822)	
63	홍덕구 오송읍 궁평리 **	전	1,498.0	1,498.0	(174,068)	
64	홍덕구 오송읍 궁평리 **	전	1,894.0	1,894.0	(191,862)	
65	홍덕구 오송읍 궁평리 **	전	2,817.0	2,817.0	(323,392)	
66	홍덕구 오송읍 궁평리 **	전	655.0	655.0	(66,352)	
67	홍덕구 오송읍 궁평리 **	전	552.0	552.0	(55,366)	
68	홍덕구 오송읍 궁평리 **	전	1,160.0	1,160.0	(116,348)	
69	홍덕구 오송읍 궁평리 **	전	390.0	390.0	(39,117)	
70	홍덕구 오송읍 궁평리 **	전	724.0	724.0	(72,617)	
71	홍덕구 오송읍 궁평리 **	전	1,524.0	1,521.5	(151,085)	
72	홍덕구 오송읍 궁평리 **	전	734.0	734.0	(72,886)	
73	홍덕구 오송읍 궁평리 **	창	317.0	317.0	(45,141)	
74	홍덕구 오송읍 궁평리 **	전	1,124.0	1,124.0	(119,818)	
75	홍덕구 오송읍 궁평리 **	전	701.0	701.0	(70,310)	
76	홍덕구 오송읍 궁평리 **	전	562.0	562.0	(56,369)	
77	홍덕구 오송읍 궁평리 **	전	453.0	453.0	(48,290)	
78	홍덕구 오송읍 궁평리 **	전	410.0	410.0	(43,706)	
79	홍덕구 오송읍 궁평리 **	전	350.0	350.0	(37,310)	
80	홍덕구 오송읍 궁평리 **	전	327.0	327.0	(34,858)	
81	홍덕구 오송읍 궁평리 **	전	668.0	668.0	(71,209)	
82	홍덕구 오송읍 궁평리 **	전	340.0	340.0	(36,244)	
83	홍덕구 오송읍 궁평리 **	전	106.0	106.0	(11,406)	
84	홍덕구 오송읍 궁평리 **	도	1,761.0	818.9	(26,450)	무상귀속
85	홍덕구 오송읍 궁평리 **	도	624.0	532.5	(17,200)	무상귀속
86	홍덕구 오송읍 궁평리 **	창	843.0	843.0	(120,043)	
87	홍덕구 오송읍 궁평리 **	창	629.0	621.2	(88,459)	
88	홍덕구 오송읍 궁평리 **	창	147.0	147.0	(20,933)	
89	홍덕구 오송읍 궁평리 **	창	60.0	60.0	(8,544)	
90	홍덕구 오송읍 궁평리 **	도	1,472.0	0.8	(26)	무상귀속

연번	지 번	지목	지 적	취득(처분) 면 적	예정가격 (공시가격)	비 고
91	홍덕구 오송읍 궁평리 **	도	2,940.0	238.6	(7,707)	무상귀속
92	홍덕구 오송읍 궁평리 **	창	653.0	653.0	(143,856)	
93	홍덕구 오송읍 궁평리 **	도	3,096.0	1,048.5	(33,867)	무상귀속
94	홍덕구 오송읍 궁평리 **	답	118.0	118.0	(13,499)	
95	홍덕구 오송읍 궁평리 **	답	133.0	133.0	(10,095)	
96	홍덕구 오송읍 궁평리 **	답	897.0	897.0	(102,617)	
97	홍덕구 오송읍 궁평리 **	대	660.0	660.0	(151,800)	
98	홍덕구 오송읍 궁평리 **	도	953.0	536.1	(17,316)	무상귀속
99	홍덕구 오송읍 궁평리 **	도	432.0	395.4	(12,771)	무상귀속
100	홍덕구 오송읍 궁평리 **	대	327.0	327.0	(75,210)	
101	홍덕구 오송읍 궁평리 **	대	326.0	326.0	(74,980)	
102	홍덕구 오송읍 궁평리 **	답	332.0	332.0	(37,981)	
103	홍덕구 오송읍 궁평리 **	도	317.0	317.0	(12,331)	
104	홍덕구 오송읍 궁평리 **	답	811.0	811.0	(102,510)	
105	홍덕구 오송읍 궁평리 **	도	72.0	72.0	(2,326)	무상귀속
106	홍덕구 오송읍 궁평리 **	답	2,658.0	2,658.0	(308,860)	
107	홍덕구 오송읍 궁평리 **	대	83.0	83.0	(24,294)	
108	홍덕구 오송읍 궁평리 **	전	112.0	112.0	(29,736)	
109	홍덕구 오송읍 궁평리 **	전	893.0	893.0	(237,092)	
110	홍덕구 오송읍 궁평리 **	전	311.0	311.0	(95,850)	
111	홍덕구 오송읍 궁평리 **	전	608.0	608.0	(153,216)	
112	홍덕구 오송읍 궁평리 **	전	750.0	403.6	(100,617)	
113	홍덕구 오송읍 궁평리 **	천	6,653.0	400.1	(35,129)	무상귀속
114	홍덕구 오송읍 궁평리 **	도	155.0	155.0	(13,857)	무상귀속
115	홍덕구 오송읍 만수리 **	도	456.0	456.0	(17,738)	무상귀속
116	홍덕구 오송읍 만수리 **	구	2,381.0	279.6	(10,876)	무상귀속
117	홍덕구 오송읍 만수리 **	구	2,163.0	2,109.7	(82,067)	무상귀속
118	홍덕구 오송읍 만수리 **	도	1,143.0	419.7	(16,326)	무상귀속
119	홍덕구 오송읍 만수리 **	전	1,969.0	1,969.0	(232,342)	
120	홍덕구 오송읍 만수리 **	대	280.0	280.0	(64,400)	
121	홍덕구 오송읍 만수리 **	답	2,986.0	2,986.0	(352,348)	
122	홍덕구 오송읍 만수리 **	답	3,929.0	3,929.0	(463,622)	
123	홍덕구 오송읍 만수리 **	답	4,000.0	4,000.0	(472,000)	
124	홍덕구 오송읍 만수리 **	답	4,000.0	4,000.0	(472,000)	
125	홍덕구 오송읍 만수리 **	답	3,263.0	3,263.0	(385,034)	
126	홍덕구 오송읍 만수리 **	대	295.0	295.0	(67,172)	
127	홍덕구 오송읍 만수리 **	도	973.0	71.8	(2,793)	무상귀속
128	홍덕구 오송읍 만수리 **	도	1,981.0	1,595.0	(62,046)	무상귀속
129	홍덕구 오송읍 만수리 **	도	7.0	7.0	(226)	무상귀속
130	홍덕구 오송읍 만수리 **	도	50.0	50.0	(1,945)	무상귀속
131	홍덕구 오송읍 만수리 **	대	280.0	280.0	(64,400)	
132	홍덕구 오송읍 만수리 **	대	280.0	280.0	(64,400)	
133	홍덕구 오송읍 만수리 **	대	280.0	280.0	(64,400)	
134	홍덕구 오송읍 만수리 **	대	403.0	403.0	(92,690)	
135	홍덕구 오송읍 만수리 **	답	370.0	370.0	(28,083)	
136	홍덕구 오송읍 만수리 **	대	295.0	295.0	(67,172)	

연번	지 번	지목	지 적	취득(처분) 면 적	예정가격 (공시가격)	비 고
137	홍덕구 오송읍 만수리 **	대	295.0	295.0	(67,172)	
138	홍덕구 오송읍 만수리 **	대	295.0	295.0	(67,172)	
139	홍덕구 오송읍 만수리 **	대	295.0	295.0	(67,172)	
140	홍덕구 오송읍 만수리 **	대	295.0	295.0	(67,172)	
141	홍덕구 오송읍 만수리 **	답	230.0	230.0	(17,457)	
142	홍덕구 오송읍 만수리 **	대	100.0	100.0	(23,000)	
143	홍덕구 오송읍 만수리 **	답	979.0	979.0	(115,522)	
144	홍덕구 오송읍 만수리 **	답	35.0	35.0	(4,130)	
145	홍덕구 오송읍 만수리 **	답	71.0	71.0	(8,378)	
146	홍덕구 오송읍 만수리 **	도	1,448.0	1,444.9	(56,207)	무상귀속
147	홍덕구 오송읍 만수리 **	창	660.0	660.0	(89,562)	
148	홍덕구 오송읍 만수리 **	과	2,414.0	2,414.0	(284,852)	
149	홍덕구 오송읍 만수리 **	답	1,527.0	1,527.0	(180,186)	
150	홍덕구 오송읍 만수리 **	답	694.0	694.0	(81,892)	
151	홍덕구 오송읍 만수리 **	답	1,839.0	1,839.0	(217,002)	
152	홍덕구 오송읍 만수리 **	답	3,205.0	3,205.0	(471,135)	
153	홍덕구 오송읍 만수리 **	창	260.0	260.0	(43,940)	
154	홍덕구 오송읍 만수리 **	창	425.0	425.0	(71,825)	
155	홍덕구 오송읍 만수리 **	답	3,178.0	3,178.0	(467,166)	
156	홍덕구 오송읍 만수리 **	답	1,103.0	1,103.0	(162,141)	
157	홍덕구 오송읍 만수리 **	구	37.0	27.1	(1,054)	무상귀속
158	홍덕구 오송읍 만수리 **	수	468.0	468.0	(18,205)	무상귀속
159	홍덕구 오송읍 만수리 **	수	447.0	447.0	(17,388)	무상귀속
160	홍덕구 오송읍 만수리 **	수	109.0	109.0	(4,240)	무상귀속
161	홍덕구 오송읍 만수리 **	수	321.0	321.0	(12,487)	무상귀속
162	홍덕구 오송읍 만수리 **	수	426.0	426.0	(16,571)	무상귀속
163	홍덕구 오송읍 만수리 **	수	158.0	156.0	(6,068)	무상귀속
164	홍덕구 오송읍 만수리 **	창	570.0	570.0	(96,330)	
165	홍덕구 오송읍 만수리 **	창	66.0	66.0	(11,154)	
166	홍덕구 오송읍 만수리 **	과	1,333.0	1,333.0	(195,951)	
167	홍덕구 오송읍 만수리 **	답	3,736.0	3,736.0	(549,192)	
168	홍덕구 오송읍 만수리 **	답	130.0	130.0	(19,110)	
169	홍덕구 오송읍 만수리 **	창	70.0	70.0	(11,830)	
170	홍덕구 오송읍 만수리 **	창	95.0	95.0	(16,055)	
171	홍덕구 오송읍 만수리 **	답	152.0	152.0	(22,344)	
172	홍덕구 오송읍 만수리 **	답	52.0	52.0	(7,644)	
173	홍덕구 오송읍 만수리 **	창	14.0	14.0	(2,366)	
174	홍덕구 오송읍 만수리 **	답	107.0	107.0	(15,729)	
175	홍덕구 오송읍 만수리 **	창	563.0	563.0	(157,471)	
176	홍덕구 오송읍 만수리 **	답	3,201.0	3,201.0	(470,547)	
177	홍덕구 오송읍 만수리 **	대	262.0	262.0	(74,015)	
178	홍덕구 오송읍 만수리 **	도	291.0	291.0	(11,320)	무상귀속
179	홍덕구 오송읍 만수리 **	수	455.0	455.0	(17,700)	무상귀속
180	홍덕구 오송읍 만수리 **	수	469.0	469.0	(18,244)	무상귀속
181	홍덕구 오송읍 만수리 **	수	488.0	488.0	(18,983)	무상귀속
182	홍덕구 오송읍 만수리 **	답	650.0	650.0	(97,435)	

연번	지 번	지목	지 적	취득(처분) 면 적	예정가격 (공시가격)	비 고
183	홍덕구 오송읍 만수리 **	답	2,462.0	2,462.0	(361,914)	
184	홍덕구 오송읍 만수리 **	창	207.0	207.0	(34,983)	
185	홍덕구 오송읍 만수리 **	창	95.0	95.0	(26,572)	
186	홍덕구 오송읍 만수리 **	답	126.0	126.0	(18,522)	
187	홍덕구 오송읍 만수리 **	대	69.0	69.0	(19,493)	
188	홍덕구 오송읍 만수리 **	답	55.0	55.0	(8,245)	
189	홍덕구 오송읍 만수리 **	창	35.0	35.0	(5,915)	
190	홍덕구 오송읍 만수리 **	답	2,268.0	2,268.0	(333,396)	
191	홍덕구 오송읍 만수리 **	답	3,387.0	3,387.0	(497,889)	
192	홍덕구 오송읍 만수리 **	대	285.0	285.0	(79,715)	
193	홍덕구 오송읍 만수리 **	대	86.0	86.0	(24,054)	
194	홍덕구 오송읍 만수리 **	답	2,154.0	2,154.0	(316,638)	
195	홍덕구 오송읍 만수리 **	수	468.0	468.0	(52,322)	무상귀속
196	홍덕구 오송읍 만수리 **	수	469.0	469.0	(18,244)	무상귀속
197	홍덕구 오송읍 만수리 **	수	76.0	76.0	(2,956)	무상귀속
198	홍덕구 오송읍 만수리 **	수	376.0	376.0	(14,626)	무상귀속
199	홍덕구 오송읍 만수리 **	과	3,121.0	3,121.0	(458,787)	
200	홍덕구 오송읍 만수리 **	과	333.0	333.0	(48,951)	
201	홍덕구 오송읍 만수리 **	대	29.0	29.0	(8,111)	
202	홍덕구 오송읍 만수리 **	답	684.0	684.0	(100,548)	
203	홍덕구 오송읍 만수리 **	과	88.0	88.0	(12,936)	
204	홍덕구 오송읍 만수리 **	도	1,197.0	958.4	(30,956)	무상귀속
205	홍덕구 오송읍 만수리 **	도	307.0	307.0	(11,942)	무상귀속
206	홍덕구 오송읍 만수리 **	답	2,858.0	2,858.0	(420,126)	
207	홍덕구 오송읍 만수리 **	수	452.0	317.5	(10,255)	무상귀속
208	홍덕구 오송읍 만수리 **	수	87.0	87.0	(3,384)	무상귀속
209	홍덕구 오송읍 만수리 **	수	764.0	764.0	(79,914)	무상귀속
210	홍덕구 오송읍 만수리 **	도	33.0	33.0	(1,284)	무상귀속
211	홍덕구 오송읍 만수리 **	도	4.0	4.0	(156)	무상귀속
212	홍덕구 오송읍 만수리 **	도	341.0	341.0	(13,265)	무상귀속
213	홍덕구 오송읍 만수리 **	답	32.0	32.0	(1,245)	
214	홍덕구 오송읍 만수리 **	임	271.0	56.9	(6,293)	
215	홍덕구 오송읍 만수리 **	도	552.0	275.1	(10,701)	무상귀속
216	홍덕구 오송읍 만수리 **	천	529.0	142.5	(5,543)	무상귀속
217	홍덕구 오송읍 만수리 **	구	10,738.1	6,576.0	(212,405)	무상귀속
218	홍덕구 오송읍 봉산리 **	전	1,679.0	408.4	(69,020)	
219	홍덕구 오송읍 봉산리 **	답	310.0	49.6	(7,881)	
220	홍덕구 오송읍 봉산리 **	답	3,521.0	2.9	(485)	
221	홍덕구 오송읍 봉산리 **	구	911.0	220.1	(14,086)	무상귀속
계	1식				20,537,000	
1	부지조성비				20,537,000	조 성 비
계	1동			40,176	80,000,000	
1	충북 청주전시관 신축			40,176	80,000,000	건물

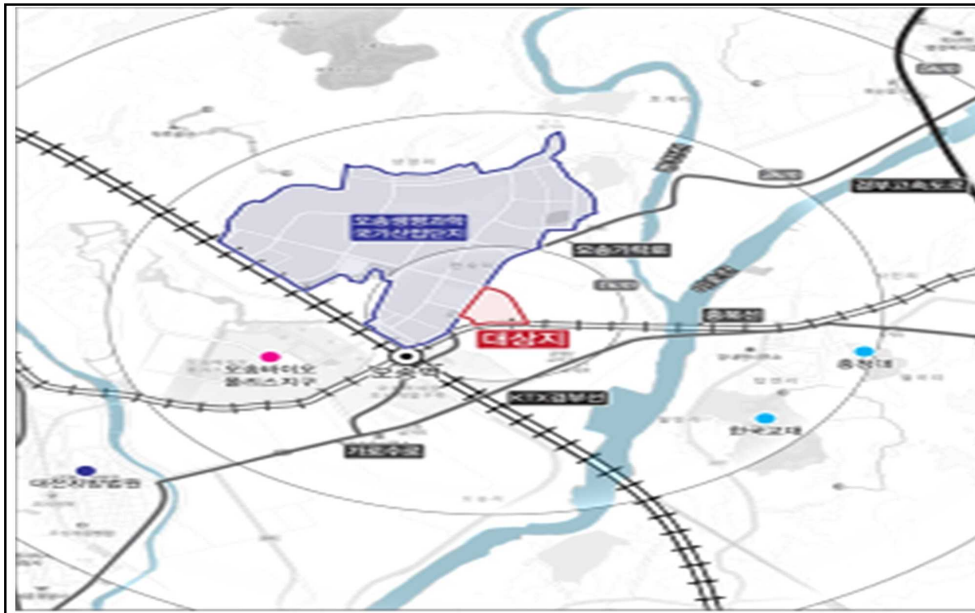
○ 기대효과

- MICE산업 인프라 구축을 통해 국제적 수준의 전시회, 회의, 행사 등을 개최하여 무역상거래를 증진시키고, 오송 지역의 국제적 도시로의 성장 및 이미지 구축 도모
- 오송생명과학단지, 첨단의료복합단지, 오송2산업단지 등과 연계 하여 바이오 산업, 화장품 산업을 비롯한 지역특화산업 진흥에 기여

○ 향후계획

- 2018. 6. : 중앙투자심사 완료(행정안전부)
- 2018. 6. : 오송생명과학단지 산업단지 변경 승인(국토교통부)
- 2018. 하반기 : 보상 착수 및 전시관 설계 공모 추진
- 2019. 6. : 부지 조성공사 및 건축공사 추진
- 2021. 9. : 준공

□ 위치도



□ 토지이용계획도



3) 산업단지형 공동직장어린이집 건립 · 기부채납

○ 사업목적 및 용도

- 사업목적 : 산업단지 입주기업 및 주변지역 근로자의 일·가정 양립 지원과 양질의 보육서비스 제공으로 육아 부담을 해소하고, 아이 키우기 좋은 사회기반 조성코자 함.

- 사업용도 : 산업단지형 공동직장어린이집 건립

○ 위 치 : 청원구 오창읍 양청리 **번지 일원

○ 사업기간 : 2016. 8.~2018. 9.

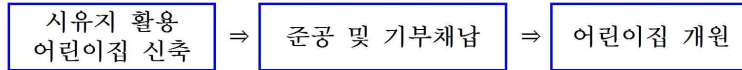
○ 소요예산 : 2,900백만원(공모사업비 1,500, 자부담 1,400)

○ 사업규모

- 토 지 : 2,000㎡, 1필지(시유지)
- 건 물 : 연면적 990㎡, 2층(지상 2층)
- 사업시행 : (사)오창과학산업단지관리공단
- 주요 시설 및 운영 총괄

층별	세부시설 설치계획	수용 인원	운영 주체	비고
지상 1층	· 기본시설(보육실, 조리실, 화장실) · 기타시설(자료실, 강당, 상담실등)	155명	민간 위탁	
지상 2층	· 기본시설(보육실, 원장실, 교사실) · 기타시설(자료실, 보일러실 등)			

○ 사업진행절차



○ 추진경위

- 2016. 9. 30. : 산업단지형 공동직장어린이집 건립 컨소시엄 참여 협약
- 2017. 3. 3. : 공동직장어린이집 사업 예정지 변경 검토 보고
- 2018. 1. 29. : 입지선정위원회 심의 의결(적정)
- 2018. 2. 2. : 오창과학산업단지 개발계획 및 실시계획 변경 고시
- 2018. 2. 28. : 공유재산심의회 심의(원안가결)
- 2018. 2. 19. : 산업단지 공동직장어린이집 기부채납을 위한 협약 체결

○ 연도별 투자계획

(단위 : 천원)

연도 재원별	소 계	2018.	2019.	2020.	2021. 이 후	비 고
계	2,900,000	2,900,000				
국 비 (광특)						
도 비						
시 비						
민간자본	2,900,000	2,900,000				

○ 재원비

(단위 : 천원)

구분	재원별	계	토지	건물	기타	비고
세입	계	2,900,000		2,900,000		
	국비					
	도비					
	시비					
	민간자본	2,900,000		2,900,000		
세출	계					
	국비	해	당	없	음	
	도비					
	시비					

○ 기준가격 명세

(단위 : m²/천원)

연번	지번	지목	지적	취득(처분) 면적	예정가격 (공시가격)	비고
계	1동			990	2,900,000	
1	오창읍 양청리 **번지(시유지)			990	2,900,000	건물신축 (기부채납)

○ 기대효과

- 산업단지 입주 기업들의 육아부담 경감을 통해 저출산 해소 및 아이 키우기 좋은 사회기반 조성
- 수준 높은 보육서비스 제공 및 원아들의 정서적 안정을 통해 사려 깊은 사회인으로 성장할 수 있는 기반 조성
- 국가의 보육시책인 공공보육시설 확충에 부응

○ 향후계획

- 2018. 3. : 공동직장어린이집 건축 착공
- 2018. 4. : 민간위탁 동의
- 2018. 8. : 공동직장어린이집 준공 및 기부채납
- 2018. 9. : 공동직장어린이집 개원

□ 위치도



□ 현황사진



4) 내수읍농촌중심지 활성화 사업(내수생활문화센터 건립)

○ 사업목적 및 용도

- 사업목적 : 내수읍 소재지의 정주여건 개선으로 거점 기능 역할 강화 및 주민 편익 증진
- 사업용도 : 내수생활문화센터 건립

○ 위 치 : 청원구 내수읍 마산리 **번지 일원

○ 사업기간 : 2018. 1.~2020. 12.

○ 소요예산 : 3,053백만원(건축비)

○ 사업규모

- 토 지 : 6,554㎡, 5필지(시유지)
- 건 물 : 연면적 1,341㎡, 3층(지상 3층)

○ 사업진행절차

시유지 활용 ⇒ 건물 신축

○ 추진경위

- 2018. 2. : 내수읍 농촌중심지 활성화 사업 기본계획 수립
- 2017. 9. 12. : 입지선정위위원회 심의 의결
- 2017. 11. 16. : 공유재산심의회 심의(원안가결)

○ 연도별 투자계획

(단위 : 천원)

연도 재원별	소 계	2018.	2019.	2020.	2021. 이 후	비 고
계	3,052,270		300,000	2,752,270		
국 비(광특)	2,136,589		210,000	1,926,589		
도 비						
시 비	915,681		90,000	825,681		

○ 재원비

(단위 : 천원)

구 분	재원별	계	토 지	건 물	기 타	비 고
세 입	계					
	국 비	해	당	없	음	
	도 비					
	시 비					
세 출	계	3,052,270		3,052,270		
	국 비	2,136,589		2,136,589		
	도 비					
	시 비	915,681		915,681		

○ **기준가격 명세**

(단위 : m²/천원)

연번	지 번	지목	지 적	취득(처분) 면 적	예정가격 (공시가격)	비 고
계	1동			1,341	3,052,270	
1	내수읍 마산리 **번지 일원			1,341	3,052,270	건물

○ **기대효과**

- 내수읍 소재지의 정주여건 개선으로 거점 기능 역할 강화 및 지역주민 편익 증진

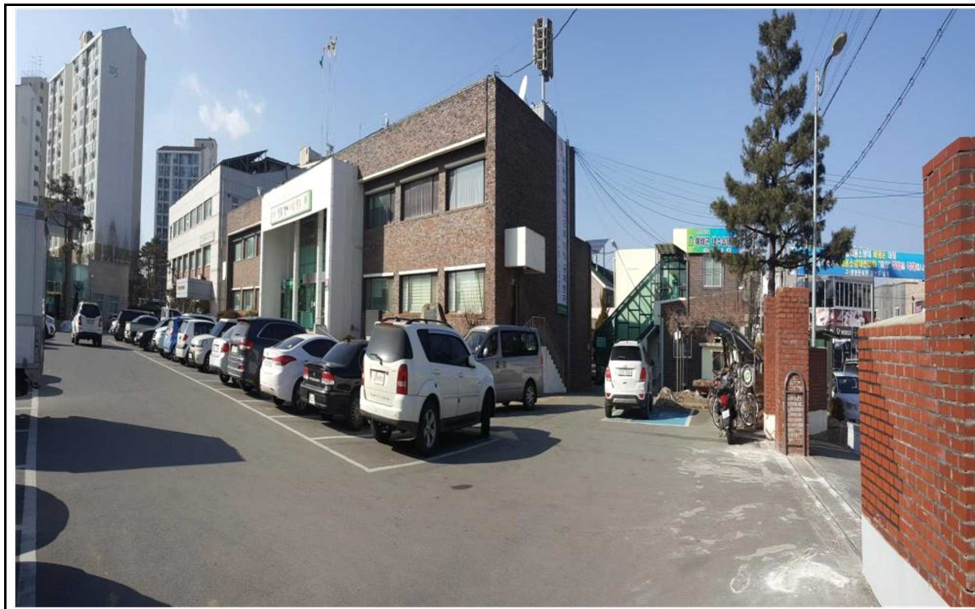
○ **향후계획**

- 2018. 3. : 실시설계
- 2019. 3. : 착공
- 2020. 12. : 준공

□ 위치도



□ 현황사진



5) 미원면 농촌중심지 활성화 사업(건강증진센터 조성 등)

○ 사업목적 및 용도

- 사업목적 : 미원면 소재지의 정주여건 개선으로 거점 기능 역할 강화 및 주민 편익 증진
- 사업용도 : 건강증진센터 조성, 그린에너지광장 조성, 약물내기쉼터 조성

○ 위 치 : 상당구 미원면 미원리 **번지 일원

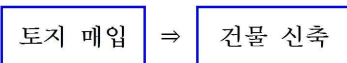
○ 사업기간 : 2018. 1.~2020. 12.

○ 소요예산 : 2,728백만원(부지매입 860, 건축비 1,868)

○ 사업규모

- 토 지 : 5,926㎡, 8필지
- 건 물 : 연면적 659.73㎡, 2층(지상 2층)

○ 사업진행절차



○ 추진경위

- 2017. 4. 21. : 미원면 농촌중심지 활성화 사업 기본계획 수립
- 2017. 9. 12. : 입지선정위원회 심의 의결
- 2017. 11. 16. : 공유재산심의회 심의(원안가결)

○ 연도별 투자계획

(단위 : 천원)

연도 재원별	소 계	2018.	2019.	2020.	2021. 이 후	비 고
계	2,727,563		900,000	1,827,563		
국 비(광특)	1,909,294		630,000	1,279,294		
도 비						
시 비	818,269		270,000	548,269		

○ 재원비

(단위 : 천원)

구 분	재원별	계	토 지	건 물	기 타	비 고
세 입	계					
	국 비	해	당	없	음	
	도 비					
	시 비					
세 출	계	2,727,563	859,563	1,868,000		
	국 비	1,909,294	601,694	1,307,600		
	도 비					
	시 비	818,269	257,869	560,400		

○ 기준가격 명세

(단위 : m²/천원)

연번	지 번	지목	지 적	취득(처분) 면 적	예정가격 (공시가격)	비 고
계	8필지		5,926	5,926	859,563 (309,426)	토지
1	미원리 **	답	746	746	107,424 (40,284)	
2	미원리 **	답	787	787	108,606 (38,248)	
3	미원리 **	답	1055	1055	140,315 (51,273)	
4	미원리 **	답	619	619	89,136 (33,426)	
5	미원리 **	답	370	370	67,340 (19,462)	
6	미원리 **	답	621	621	73,278 (27,821)	
7	미원리 **	답	853	853	117,714 (46,062)	
8	미원리 **	답	875	875	155,750 (52,850)	
계	1동			659.73	1,868,000	건물신축
1	미원리 ** 일원			659.73	1,868,000	

○ 기대효과

- 미원면 소재지의 정주여건 개선으로 거점 기능 역할 강화 및 지역주민 편익 증진

○ 향후계획

- 2018. 3. : 토지 매입
- 2019. 3. : 착공
- 2020. 12. : 준공

공유재산 취득대상 재산목록

(단위 : m², 천원)

일련 번호	재산 구분	재 산 표 시			추정가액	취득시기	취득사유	취 득 재산전 소유자	비고
		소재지	지목	수 량					
계		8필지		5,926	859,563				
1	토지	미원리 **	답	746	107,424	2019년	미원면 농촌중심지 활성화사업	***	
2	토지	미원리 **	답	787	108,606	2019년	〃	***	
3	토지	미원리 **	답	1055	140,315	2019년	〃	***	
4	토지	미원리 **	답	619	89,136	2019년	〃	***	
5	토지	미원리 **	답	370	67,340	2019년	〃	***	
6	토지	미원리 **	답	621	73,278	2019년	〃	***	
7	토지	미원리 **	답	853	117,714	2019년	〃	***	
8	토지	미원리 **	답	875	155,750	2019년	〃	***	
계		1동		659.73	1,868,000				
1	건물	미원리 ** 일원		659.73	1,868,000		건강증진 센터		

□ 위치도



□ 현황사진



6) 안건이저수지 수해복구 공사

○ 사업목적 및 용도

- 사업목적 : 집중호우로 인한 수해피해를 항구 복구하여 시설물 이용자의 편의와 안전을 도모하여 추가적인 재해 발생 예방 및 안정적인 농촌용수 확보·공급
- 사업용도 : 안건이저수지 수해복구 공사 편입토지 취득

○ 위 치 : 상당구 낭성면 지산리 **번지 일원

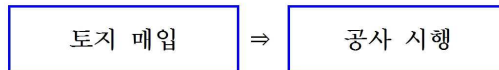
○ 사업기간 : 2017. 12.~2018. 12.

○ 소요예산 : 880백만원(부지매입 120, 공사비 760)

○ 사업규모

- 토 지 : 5,483㎡, 5필지

○ 사업진행절차



○ 계약방법 : 「공익사업을 위한 토지 등의 취득 및 보상에 관한 법률」 제61조 및 제70조

○ 추진경위

- 2017 11. 16. : 공유재산심의회 심의(원안가결)
- 2017 12. 15. : 시행계획 승인 고시(청주시 제2017-487호)

○ 연도별 투자계획

(단위 : 천원)

연도 재원별	소 계	2017.	2018.	2019.	2020. 이 후	비 고
계	880,000	476,330	403,670			
국 비(광특)	238,165	238,165				
도 비	95,266	95,266				
시 비	546,569	142,899	403,670			

○ 재원비

(단위 : 천원)

구 분	재원별	계	토 지	건 물	기 타	비 고
세 입	계					
	국 비	해	당	없	음	
	도 비					
	시 비					
세 출	계	880,000	119,619		760,381	
	국 비	238,165			238,165	
	도 비	95,266			95,266	
	시 비	546,569	119,619		426,950	

○ 기준가격 명세

(단위 : m²/천원)

연번	지 번	지목	지 적	취득(처분) 면 적	예정가격 (공시가격)	비 고
계	5필지		436,410	5,483	119,619 (43,624)	
1	낭성면 지산리 **	답	899	43	1,806 (877)	토지
2	낭성면 지산리 **	답	2,435	2,367	71,010 (15,693)	토지
3	낭성면 지산리 **	답	1,373	1,159	34,770 (23,643)	토지
4	낭성면 지산리 **	임	267,868	1,398	10,485 (2,642)	토지
5	낭성면 지산리 **	임	163,835	516	1,548 (769)	토지
계	1식				760,381	
	낭성면 지산리 **번지 일원				760,381	공사비

○ 기대효과

- 집중호우로 인한 수해 피해를 항구 복구하여 추가적인 재해 발생 예방 및 안정적인 농업용수 확보·공급

○ 향후계획

- 2017. 11. 17. : 공유재산심의회 의결(원안가결)
- 2017. 12. : 착공(토지사용승낙서 징구 완료)
- 2018. 6. : 토지 매입
- 2018. 12. : 사업 완료

□ 위치도



□ 현황사진



7) 청주시립요양병원 부대시설 확충

○ 사업목적 및 용도

- 사업목적 : 청주시립요양병원 부대시설 확충을 통한 정신적 치유공간 제공 및 병원 활성화 추진
- 사업용도 : 치유숲길(연못), 케어팜(치유농장), 야외공연장 등 부대시설 확충

○ 위 치 : 서원구 장성동 **, **번지

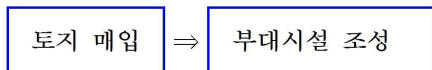
○ 사업기간 : 2017. 9.~2018. 12.

○ 소요예산 : 2,770백만원 (부지매입비 1,031백만원, 시설비 1,739백만원)

○ 사업규모

- 토 지 : 3,050㎡, 2필지

○ 사업진행절차



○ 추진경위

- 2017. 9. 20. : 부대시설 확충계획 수립
- 2017. 10. : 2018년~2022년 중기지방재정계획 반영
- 2018. 2. 1. : 입지선정실무위원회 심의 의결
- 2018. 2. 9. : 공유재산심의회 심의(원안가결)

○ 연도별 투자계획

(단위 : 천원)

연도 재원별	소 계	2018.	2019.	2020.	2021. 이 후	비 고
계	2,770,000	2,770,000				
국 비						
도 비						
시 비	2,770,000	2,770,000				

○ 재원비

(단위 : 천원)

구 분	재원별	계	토 지	건 물	기 타	비 고
세 입	계					
	국 비	해	당	없	음	
	도 비					
	시 비					
세 출	계	2,770,000	1,031,000		1,739,000	
	국 비					
	도 비					
	시 비	2,770,000	1,031,000		1,739,000	

○ 기준가격 명세

(단위 : m²/천원)

연번	지 번	지목	지 적	취득(처분) 면 적	예정가격 (공시가격)	비 고
계	2필		3,050	3,050	1,031,000 (446,090)	
1	장성동 **	전	1,653	1,653	559,000 (296,540)	토지
2	장성동 **	전	1,397	1,397	472,000 (236,930)	토지
계	1식				1,739,000	
1	장성동 **등 2필지	전			1,739,000	시설비

○ 기대효과

- 노인성질환자의 특화된 치료서비스 제공
- 지역주민의 휴식 공간 제공 및 유대관계 유지
- 청주시립요양병원 조기 활성화

○ 향후계획

- 2018. 3. : 공유재산 관리계획 승인
- 2018. 4. : 1회 추경 사업비 편성
- 2018. 4. : 도시관리계획 변경
- 2018. 6. : 감정평가 및 보상 실시
- 2018. 7. : 실시설계
- 2018. 8. : 공사 착공
- 2018. 12. : 공사 준공

□ 위치도



□ 현황사진

사업명 : 청주시립요양병원 부대시설 확충

** 대지전경



** 대지전경



8) 흥덕농업기계종합관리소 신축

○ 사업목적 및 용도

- 사업목적 : 농업인이 필요로 하는 임대농업기계 시설을 지역 근거리에 설치하기 위해 부지를 매입하여 농업기계 종합관리소를 신축하고자 함.
- 사업용도 : 흥덕농업기계종합관리소 신축·운영

○ 위 치 : 흥덕구 원평동 **번지 일원

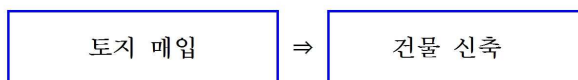
○ 사업기간 : 2018. 1.~12.

○ 소요예산 : 1,924백만원 (부지매입 674, 건축비 600, 기타 650)

○ 사업규모

- 토 지 : 4,462㎡, 3필지
- 건 물 : 연면적 500㎡, 1층(지상 1층)

○ 사업진행절차



○ 추진경위

- 2017. 7. 21. : 농업기계임대사업 신청(농식품부)
- 2017. 11. 12. : 농업기계임대사업 국비 내시 확정(12억원)
- 2018. 2. 1. : 입지선정위원회 심의 의결
- 2018. 2. 8. : 공유재산심의회 심의(원안가결)

○ 연도별 투자계획

(단위 : 천원)

연도 재원별	소 계	2018.	2019.	2020.	2021. 이 후	비 고
계	1,923,762	1,923,762				
국 비 (광특)	600,000	600,000				
도 비	180,000	180,000				
시 비	1,143,762	1,143,762				

○ 재원비

(단위 : 천원)

구 분	재원별	계	토 지	건 물	기 타	비 고
세 입	계					
	국 비	해	당	없	음	
	도 비					
	시 비					
세 출	계	1,923,762	673,762	600,000	650,000	
	국 비	600,000		300,000	300,000	
	도 비	180,000		90,000	90,000	
	시 비	1,143,762	673,762	210,000	260,000	

○ 기준가격 명세

(단위 : m²/천원)

연번	지 번	지목	지 적	취득(처분) 면 적	예정가격 (공시가격)	비 고
계	3필		4,462	4,462	673,762 (186,511)	
1	원평동 **	답	1,685	1,685	254,435 (70,433)	토지
2	원평동 **	답	1,438	1,438	217,138 (60,108)	토지
3	원평동 **	답	1,339	1,339	202,189 (55,970)	토지
계	1동			500	600,000	
1	원평동 **, **, **	답		500	600,000	건물 신축
계	1식				650,000	
1	원평동 **, **, **				650,000	기타

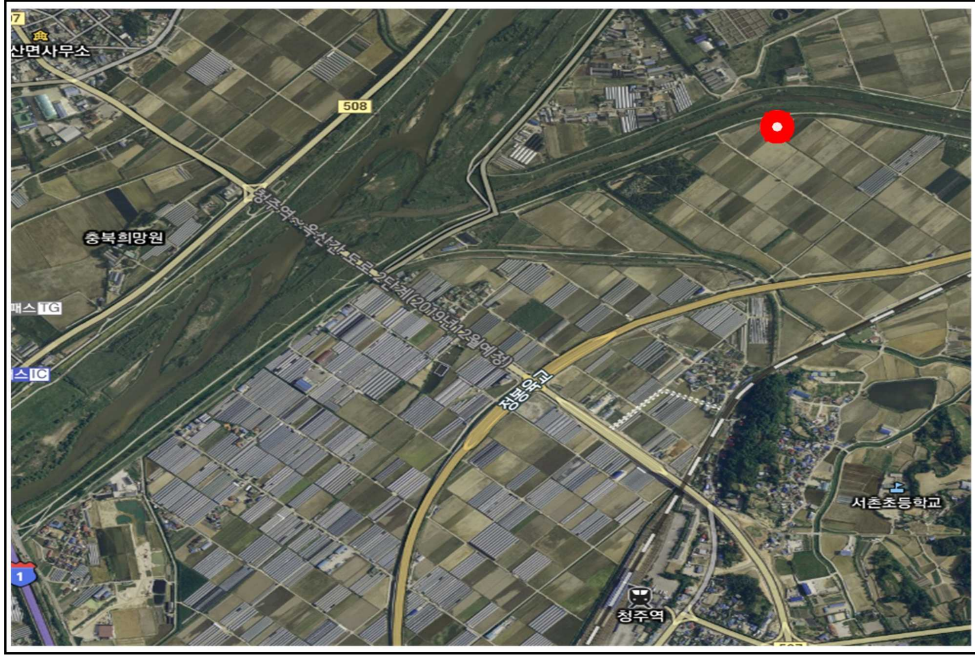
○ 기대효과

- 지역근거리에 위치한 농업기계 임대사업 운영으로 농업인 안전
- 영농경영비 절감으로 농가 소득증대 기여

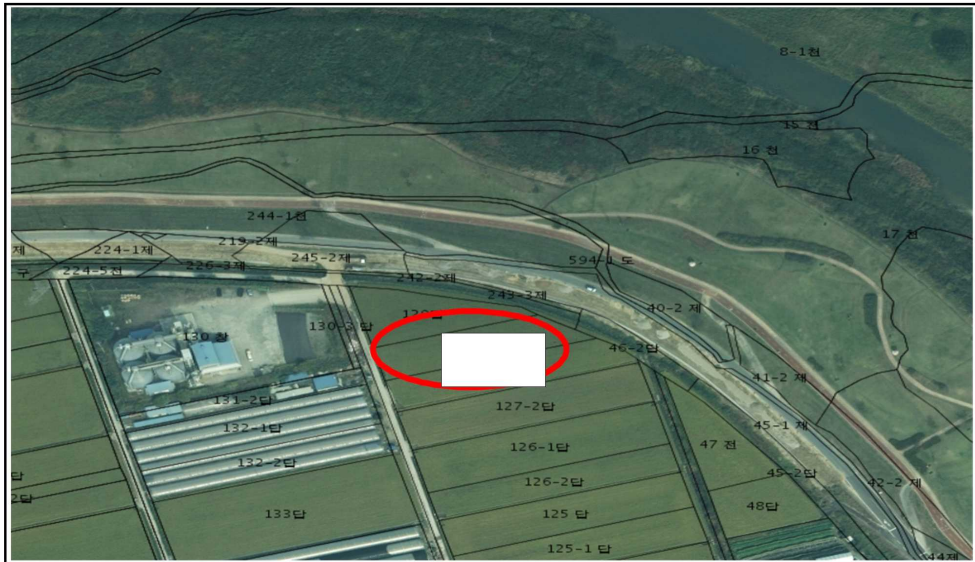
○ 향후계획

- 2018. 5. 30. : 토지 매입
- 2018. 6. 1. : 농업기계종합관리소 신축 설계
- 2018. 8. 1. : 착공
- 2018. 12. 31. : 준공

□ 위치도



□ 현황사진



3. 검토의견

1) 사창시장 고객지원센터 건립

- 전통시장 및 상점가 시설현대화 공모사업으로 사창시장상인회의 숙원사업인 고객지원센터를 철거 후 신축하고자 하는 것으로
- 투자심사는 미대상 사업이며, 공유재산심의회를 거쳤으나 공모에 선정되어 공유재산 관리계획안 승인 전 예산이 편성되어 절차상의 문제점이 있으나 공모사업의 특성상 심도 있는 심사가 필요하다고 사료됨.

2) 충북 청주전시관 건립

- 청주시 지역특화산업 육성을 위해 충청북도와 공동으로 다목적으로 활용이 가능한 충북 청주전시관을 오송에 건립하고자 하는 것으로
- 충북개발공사에서 위탁 시행할 예정이며, 오송역세권 사업과 분양시기 및 허용 용도를 달리하여 갈등을 사전에 차단하고 전문기관의 위탁운영으로 전문성과 수익성을 확보할 계획으로
- 3월에 중앙투자심사를 의뢰할 예정이고, 공유재산심의회를 원안 통과하는 등 절차상의 문제점이나 관계법령상의 특이사항은 없으나
- 많은 예산이 투입되는 만큼 심도 있는 심사가 필요하다고 사료됨.

3) 산업단지형 공동직장어린이집 건립·기부채납

- (사)오창과학산업단지관리공단과의 컨소시엄을 통하여 산업단지 내 공동직장어린이집을 사유지에 건립하고, 시에 기부채납하고자 하는 것으로
- 입지선정실무위원회, 공유재산심의회를 완료하는 등 기타 절차상의 문제점이나 관계법령상의 특이사항은 없음.

4) 내수읍 농촌중심지 활성화 사업(내수생활문화센터 건립)

- 농촌지역의 정주여건 조성 및 특색 있는 지역발전을 도모하고자 내수읍 농촌중심지 활성화 사업 중 기초생활기반 확충사업으로 현재 복지회관 리모델링과 3층 건물을 신축하여 내수생활문화센터를 건립하고자 하는 것으로
- 입지선정실무위원회, 공유재산심의회 심의를 거치는 등 기타 절차상의 문제점이나 관계법령상의 특이사항은 없음.

5) 미원면 농촌중심지 활성화 사업(건강증진센터 조성 등)

- 농촌지역의 정주여건 조성 및 특색 있는 지역발전을 도모하고자 미원면 농촌중심지 활성화 사업 중 기초생활기반 확충사업으로 지상 2층 규모의 건강증진센터를 조성하고자 하는 것으로
- 입지선정실무위원회, 공유재산심의회를 완료하는 등 절차상의 문제점이나 관계법령상의 특이사항은 없음.

6) 안건이저수지 수해복구 공사

- 2017년 유례없는 폭우로 발생한 수해를 복구하기 위한 사업으로 토지를 매입하여 유실된 저수지를 복구하고자 하는 내용이며
- 공유재산심의회 승인, 시행계획 승인 고시, 중앙토지수용위원회 의견 청취를 완료하는 등 절차상의 특이사항은 없음.

7) 청주시립요양병원 부대시설 확충

- 청주시립요양병원 장기 입원환자를 위한 편의 도모와 공공병원으로서 지역주민에게 편의시설을 제공하기 위하여 치유숲길, 케어팜, 야외공연장 등의 부대시설을 확충하고자 하는 것으로
- 지방재정투자심사가 진행 중이고 입지선정실무위원회 의결, 중기지방재정계획에 반영 및 공유재산심의회 가결 등 절차상의 특이사항은 없음.

8) 흥덕농업기계종합관리소 신축

- 청주시 서북부 지역에 농업기계 임대시설을 설치하여 운반 시간 단축 및 안전사고 방지 등 농업인 편의 도모를 위한 것으로
- 입지선정실무위원회 의결, 공유재산심의회 가결 등 절차상의 특이사항은 없음.

관련 법규발췌

「공유재산 및 물품 관리법」

제10조(공유재산의 관리계획 수립·변경 등) ① 지방자치단체의 장은 예산을 지방의회에서 의결하기 전에 매년 공유재산의 취득과 처분에 관한 계획(이하 "관리계획"이라 한다)을 세워 그 지방의회의 의결을 받아야 한다. 이 경우 관리계획을 수립한 후 부득이한 사유로 그 내용이 취소되거나 일부를 변경할 때에도 또한 같다.

② 지방자치단체의 장은 관리계획을 특별시·광역시·특별자치시·도·특별자치도는 회계연도 시작 50일 전까지, 시·군·구(자치구를 말한다)는 회계연도 시작 40일 전까지 지방의회에 제출하여야 한다.

③ 제2항에도 불구하고 회계연도 중에 사업계획이 변경되거나 긴급하게 공유재산을 취득·처분하여야 할 사유가 있는 때에는 그 회계연도 중에 관리계획을 수립하여 제출할 수 있다. 이 경우 제출 절차는 「지방자치법」 제46조에 따른다.

④ 관리계획에 포함하여야 할 공유재산의 범위, 관리계획의 작성기준 및 변경기준은 대통령령으로 정한다.

「공유재산 및 물품 관리법 시행령」

제7조(공유재산의 관리계획) ① 법 제10조제1항에 따른 공유재산의 취득과 처분에 관한 계획(이하 "관리계획"이라 한다)에 포함되어야 할 사항은 다음 각 호의 어느 하나에 해당하는 재산의 취득[매입, 기부채납, 무상 양수, 환지(換地), 무상 귀속, 교환, 건물의 신축·증축 및 공작물의 설치, 출자 및 그 밖의 취득을 말한다. 이하 이 조에서 같다] 및 처분[매각, 양여, 교환, 무상 귀속, 건물의 멸실, 출자 및 그 밖의 처분을 말한다. 이하 이 조에서 같다]으로 한다.

1. 1건당 기준가격이 다음 각 목의 구분에 따른 금액 이상인 재산
 - 가. 취득의 경우: 20억원(시·군·자치구의 경우에는 10억원)
 - 나. 처분의 경우: 10억원(서울특별시와 경기도의 경우에는 20억원)
2. 토지의 경우 1건당 토지 면적이 다음 각 목의 구분에 따른 면적 이상인 토지
 - 가. 취득의 경우: 1건당 6천제곱미터(시·군·자치구의 경우에는 1천제곱미터)
 - 나. 처분의 경우: 1건당 5천제곱미터(시·군·자치구의 경우에는 2천제곱미터)